

# Bab2

## Desain Tabel

---

### A. TUJUAN :

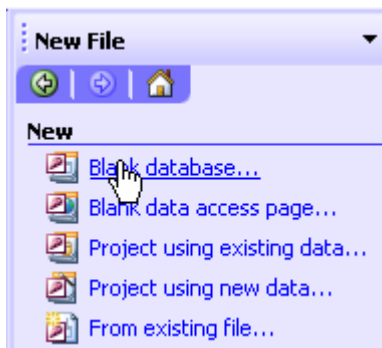
1. Dapat membuat database dan tabel
2. Dapat memanipulasi tabel
3. Dapat melakukan setting properti field dari tabel
4. Dapat menggunakan *Input Mask Wizard*

### B. LANGKAH – LANGKAH & PERCOBAAN :

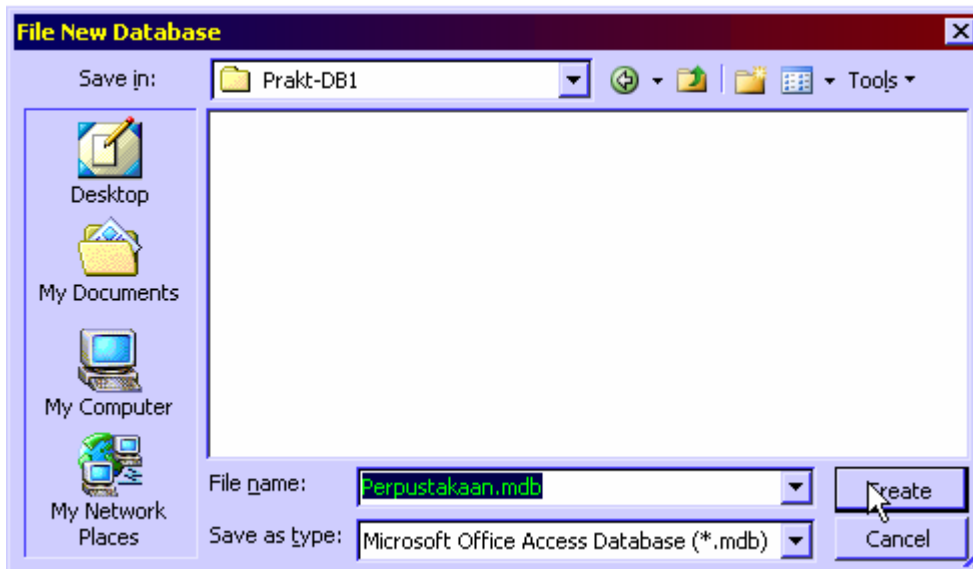
#### 2.1. Membuat Database Baru

Untuk membuat database baru, buatlah database kosong dengan nama "Perpustakaan.mdb". Langkah-langkah adalah sebagai berikut:

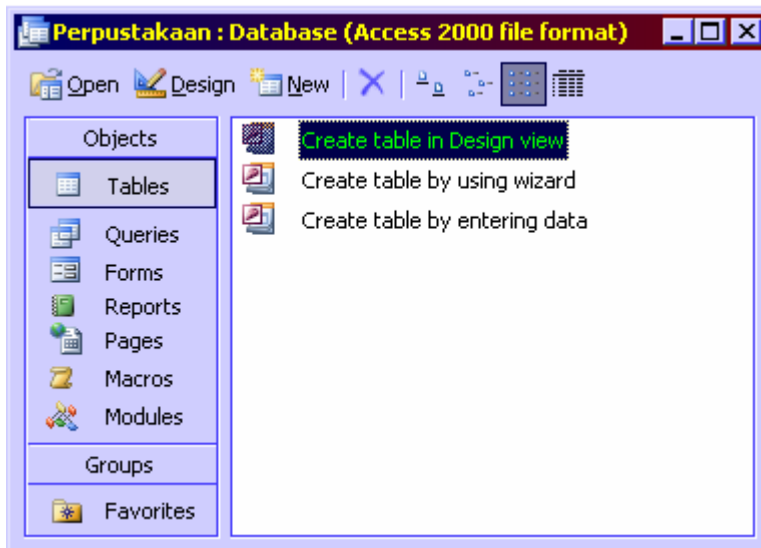
1. Klik "Blank database..." pada Task Pane window.



2. Buat nama database, dan simpan pada lokasi yang ditentukan.



3. Database baru dengan nama “Perpustakaan.mdb” terbentuk pada database window.



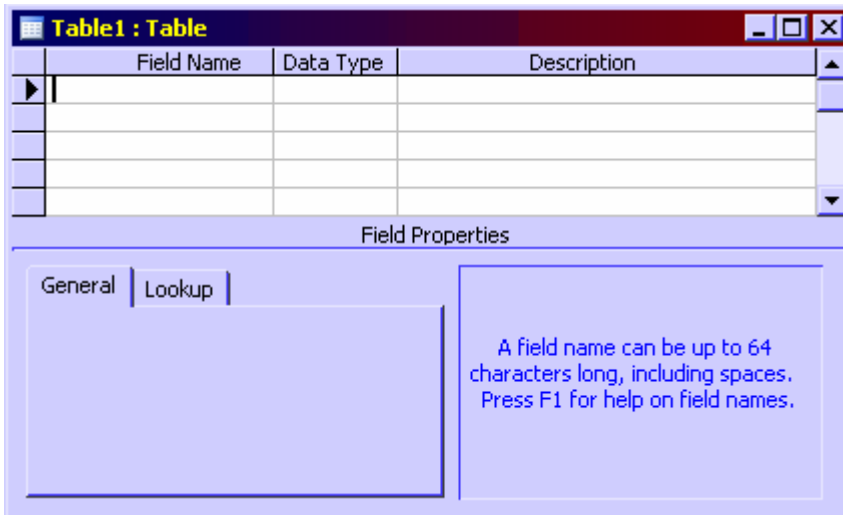
## 2.2. Membuat Tabel Baru

Untuk membuat tabel baru, ada tiga cara, yaitu dengan **Design View**, **Using Wizard** dan **Entering Data**.

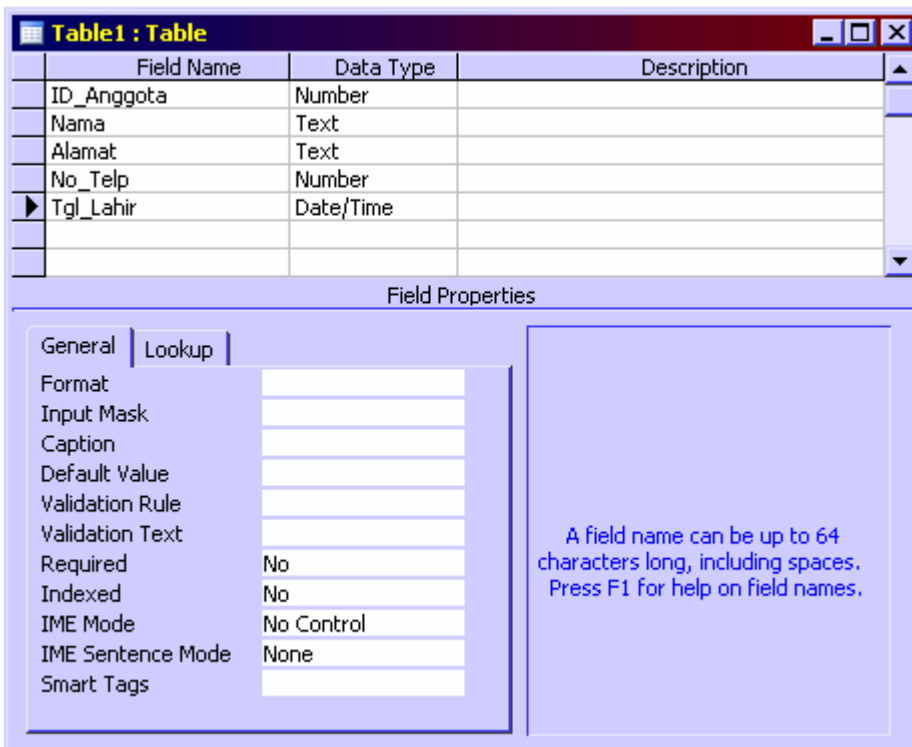
### 2.2.1. Membuat Tabel Baru dengan Design View


Untuk membuat tabel baru, dengan **Design View**, lakukan langkah-langkah berikut:

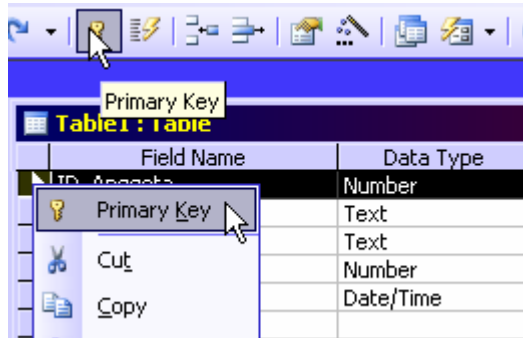
1. Bukalah database window seperti pada gambar diatas.
2. Pilih (double click) Create table in Design View, maka akan tampil dialog penentuan jenis tabel.




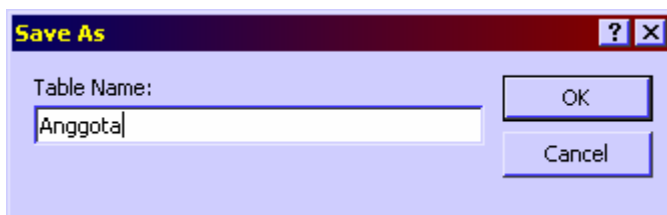
3. Isilah tiap field sesuai dengan struktur tabel minggu lalu. Perhatikan dalam penentuan tipe data pada tiap-tiap field.



4. Pada saat mengisi field name, jangan lupa tentukan field name mana yang dijadikan sebagai **Primary Key**. Lakukan:
  - Select Field name sebagai **Primary Key**.
  - Klik icon  pada toolbar, atau klik kanan pada sisi field name dan pilih simbol yang sama.



5. Setelah selesai simpan dengan melakukan: klik menu **File – Save (Ctrl+S)** atau klik . Lalu muncul dialog Save As.

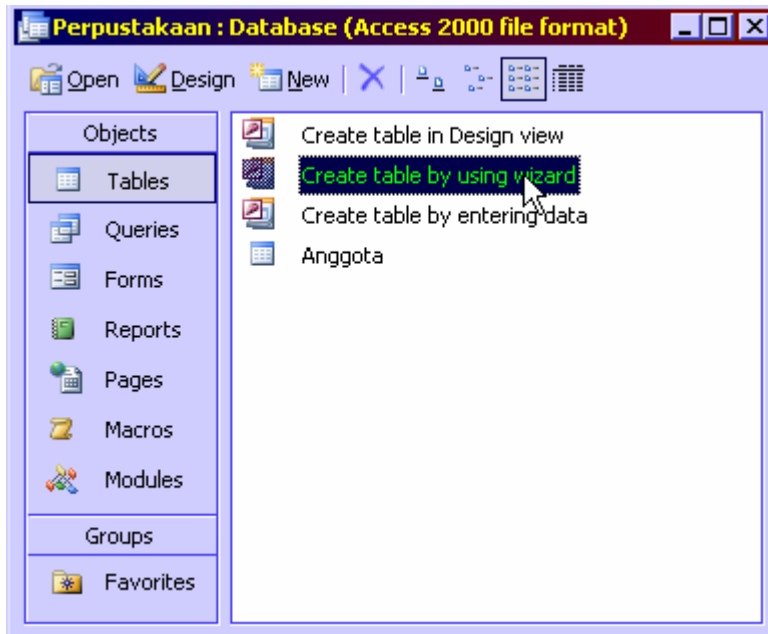


6. Klik **OK**.

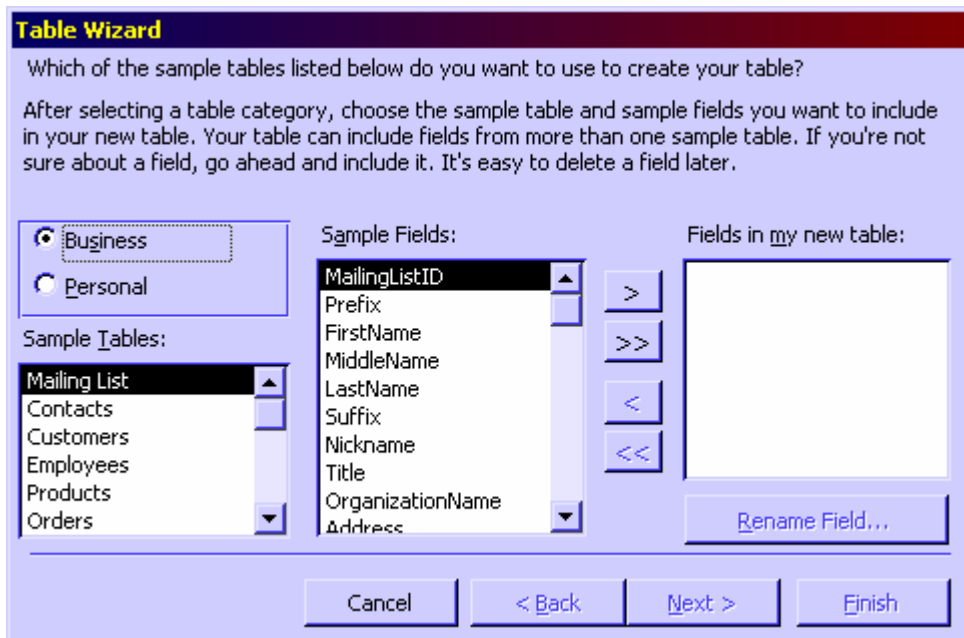
### 2.2.2. Membuat Tabel Baru dengan Using Wizard

Untuk membuat tabel baru, dapat dilakukan dengan menggunakan contoh bentuk database yang sudah disediakan oleh Access, yakni dengan **Using Wizard**, lakukan langkah-langkah berikut:

1. Bukalah database window.
2. Pilih (double click) Create table by using wizard.

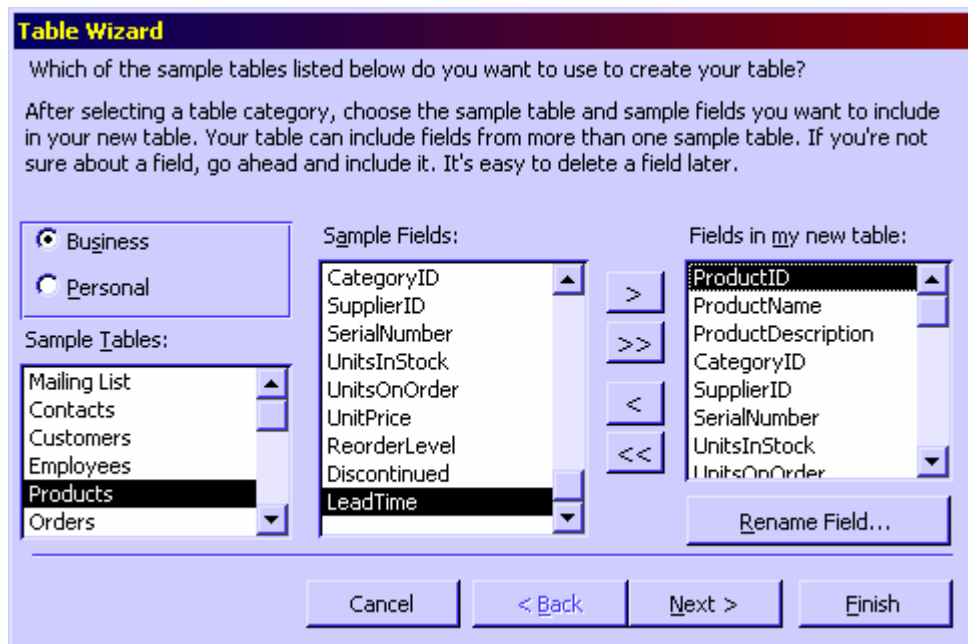


3. Maka akan tampil dialog Table wizard pertama.

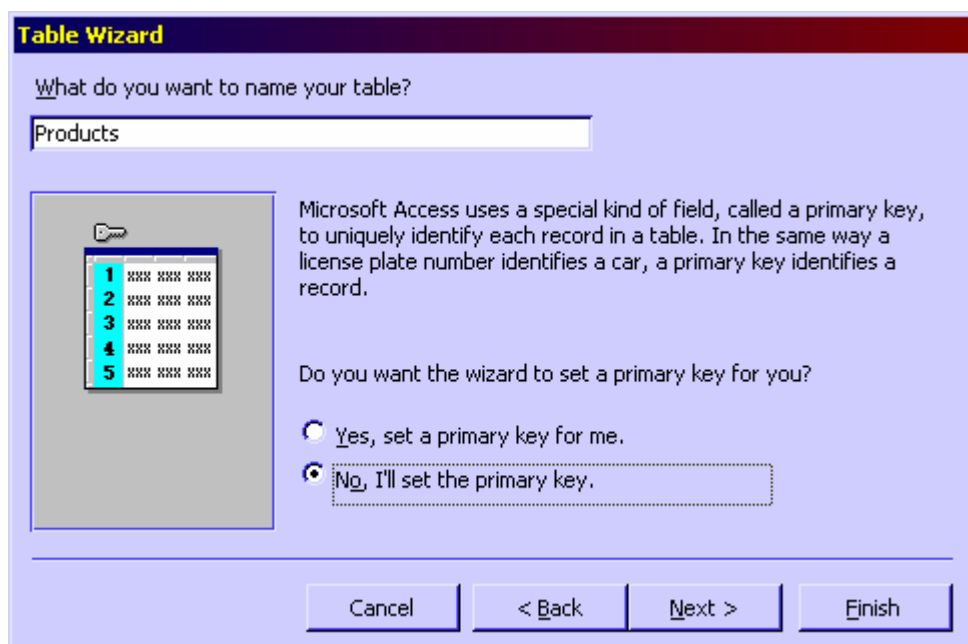


4. Pada kotak dialog, lakukan pemilihan berikut:

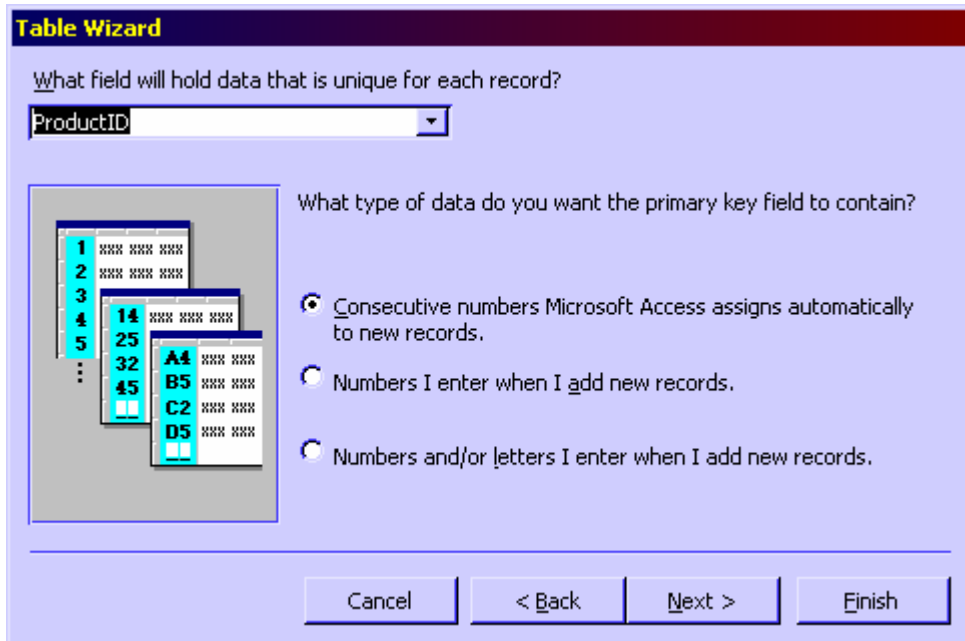
- Pilih bentuk kebutuhan database: **Business** (untuk keperluan bidang usaha) atau **Personal** (untuk keperluan pribadi).
- Pada **Sample Tables**, pilih contoh table yang anda butuhkan.
- Pada **Sample Fields**, tentukan field-field apa saja yang ingin anda gunakan. Lalu tekan tanda ">>", untuk memindahkannya pada **Fields in my new table**.
- Ubahlah nama field dengan menekan tombol **Rename Field..** jika diinginkan.



- Klik **Next**, untuk menampilkan kotak dialog wizard kedua.

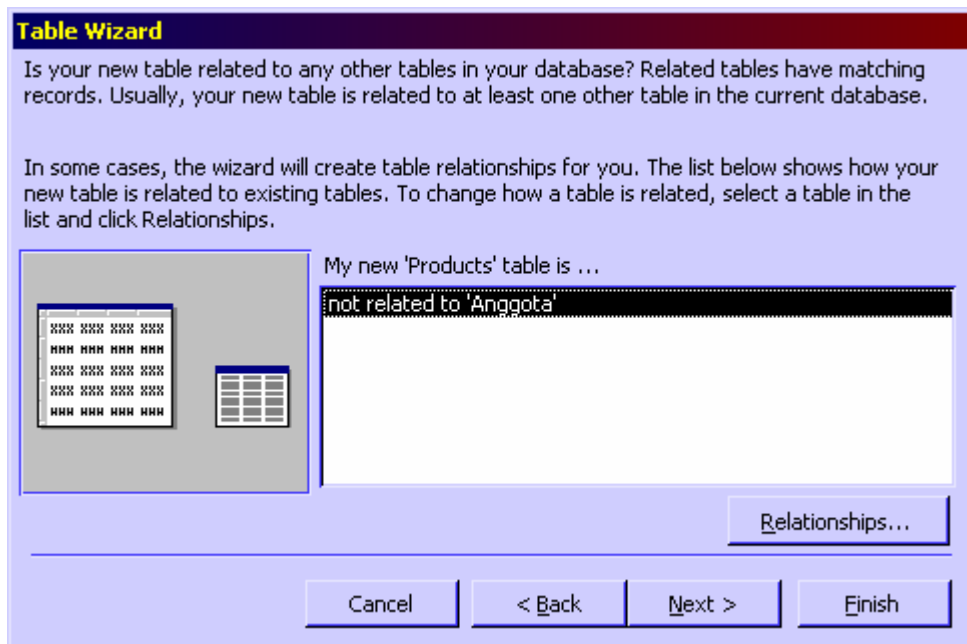


5. Masukkan nama tabel, dan tentukan apakah Access menentukan primary key secara otomatis atau tidak. Misal pilih **No**, lalu klik **Next** untuk kotak dialog wizard ke tiga.

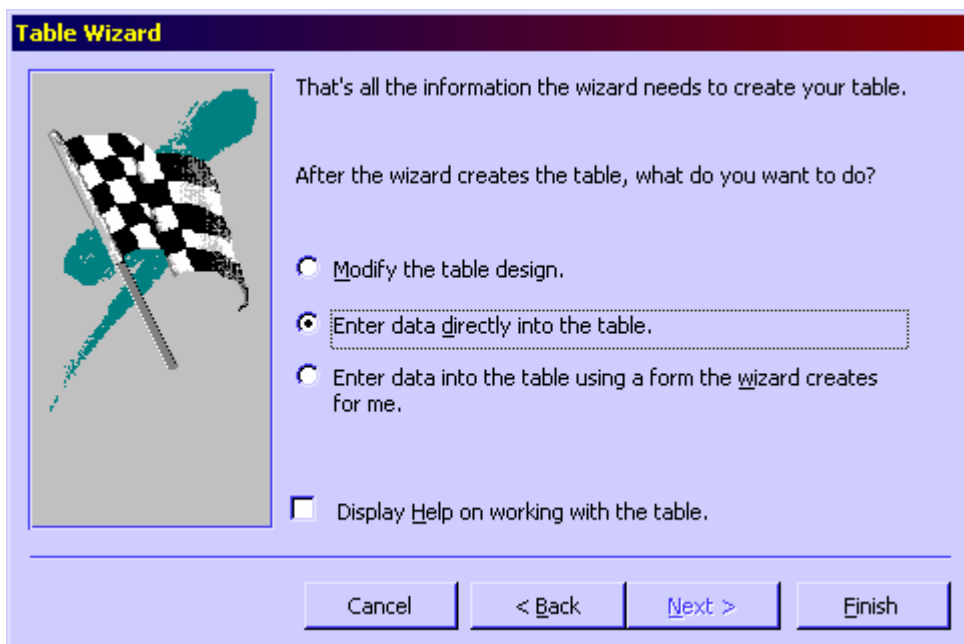


6. Tentukan nama field yang dijadikan sebagai primary key. Klik **Next**, untuk dialog table wizard ke-empat.

- **Consecutive numbers Microsoft Access assigns automatically to new records.**, artinya membuat angka berurutan secara otomatis pada primary key oleh Access.
- **Numbers I enter when I add new records.**, artinya bila data pada primary key ingin diisi sendiri berupa angka yang sifatnya unik (tidak ada yang sama).
- **Numbers and/or letters I enter when I add new records.**, artinya bila data pada primary key ingin diisi sendiri berupa angka maupun teks yang sifatnya unik (tidak ada yang sama).

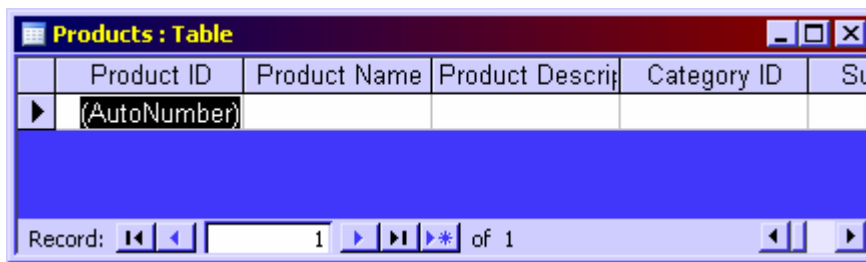


7. Dialog diatas mengatur hubungan relasi antar table yang anda buat. Klik **Next** untuk menampilkan dialog wizard terakhir.



8. Pilih kegiatan apa yang akan anda lakukan.
- **Modify the table design.**, bila ingin memodifikasi tabel.
  - **Enter data directly into the table.**, bila ingin langsung memasukkan data pada tabel.
  - **Enter data into the table using a form the wizard creates for me.**, bila ingin mengisi data pada tabel dengan menggunakan form.

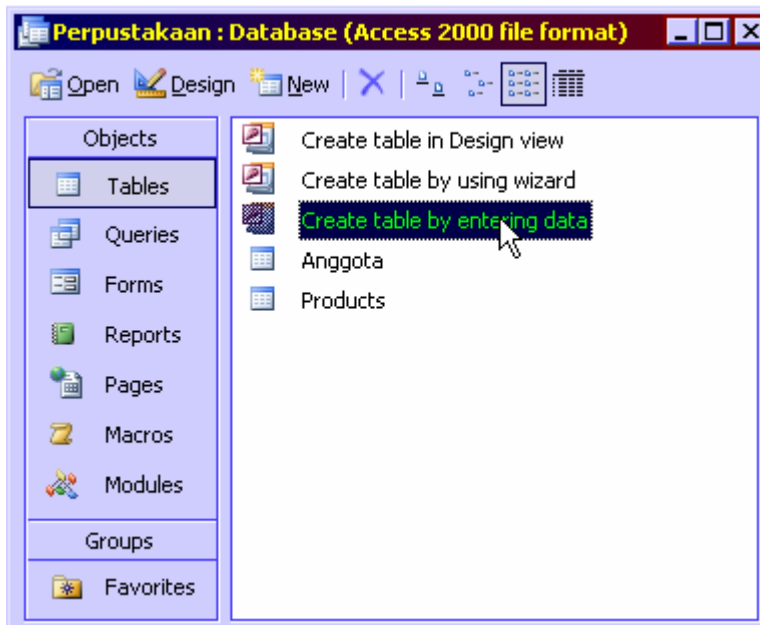
9. Klik **Finish**.



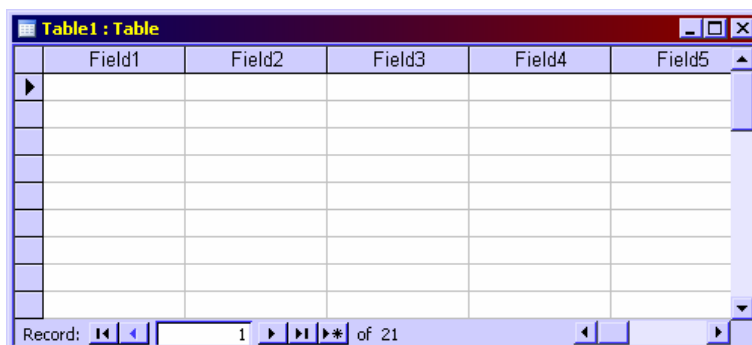
### 2.2.3. Membuat Tabel Baru dengan Entering Data

Untuk membuat tabel baru dengan menggunakan fasilitas **Create Table by Entering Data**, lakukan langkah-langkah berikut:

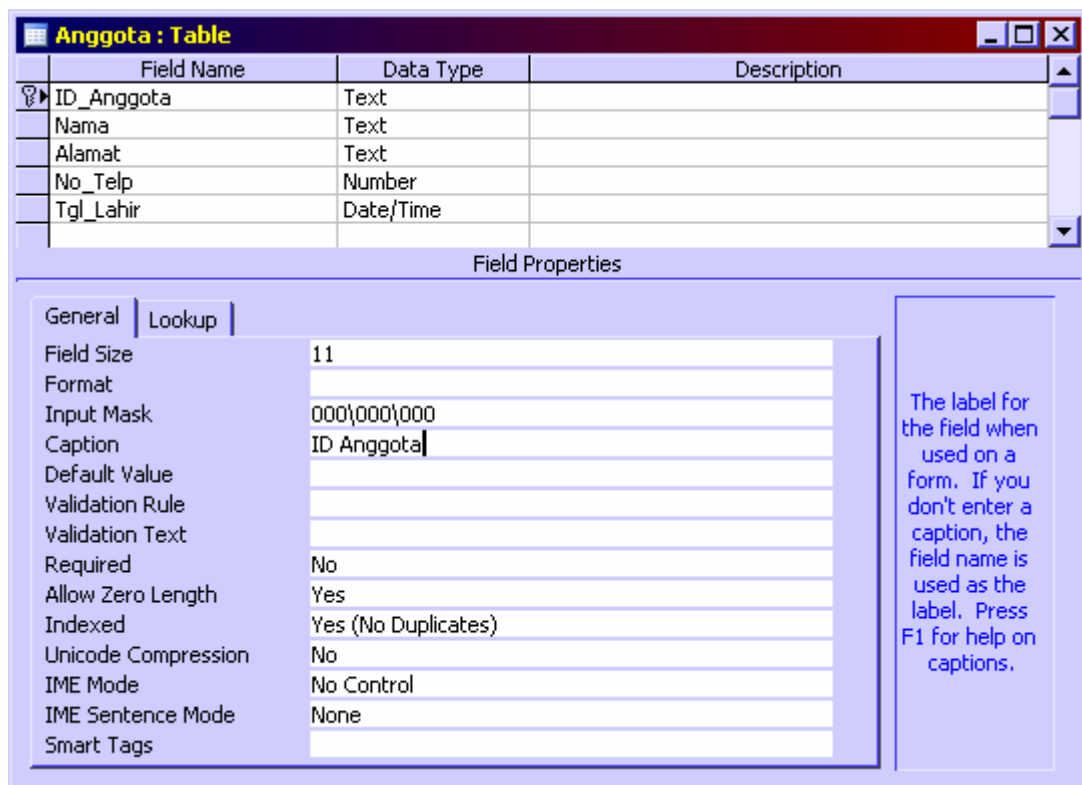
1. Bukalah database window.
2. Pilih (double click) Create table by entering data.



3. Sebuah tabel kosong siap untuk dilakukan modifikasi.



### 2.3. Melakukan Setting Pada Properti Field



Untuk melakukan setting pada property field, perlu diperhatikan hal-hal berikut:

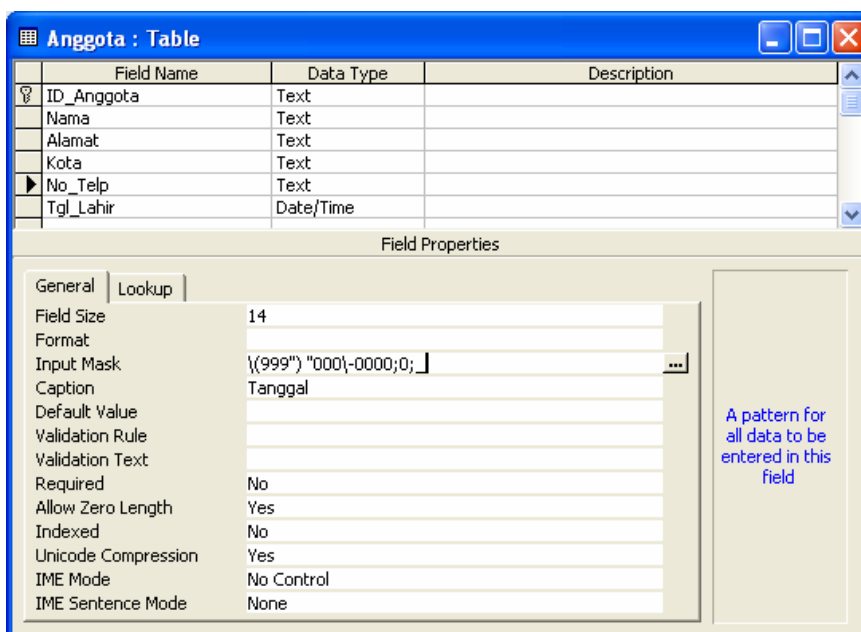
- **Field Size**, digunakan untuk menentukan lebar maksimum data disimpan dalam field. Diperuntukkan bagi tipe data Text, Number dan AutoNumber.
- **Format**, digunakan untuk mengatur tampilan angka, tanggal, waktu dan teks yang ditampilkan dilayar maupun di printer.
- **Input Mask**, digunakan untuk menentukan tampilan pada saat data dimasukkan, serta mengendalikan nilai yang dapat dimasukkan.
- **Decimal Place**, menentukan jumlah angka desimal yang diinginkan.
- **Caption**, menampilkan judul kolom tabel, form atau report.
- **Default Value**, digunakan untuk menentukan nilai otomatis diisikan kedalam suatu field saat record data baru dibuat.
- **Validation Rule**, digunakan untuk membatasi atau mengontrol pemasukan data pada field tertentu.
- **Validation Text**, digunakan untuk menampilkan keterangan atau pesan bila data yang dimasukkan tidak sesuai dengan batasan data yang diberikan.
- **Required**, digunakan untuk menentukan sebuah field diisi atau tidak. (Yes/No).

- **Allow Zero Length**, digunakan untuk menentukan apakah suatu field boleh ada spasi atau tidak (**Yes/No**). Properti ini hanya berlaku pada tipe data Text, Memo dan Hyperlink.
- **Indexed**, digunakan untuk membuat indeks pada field ini.

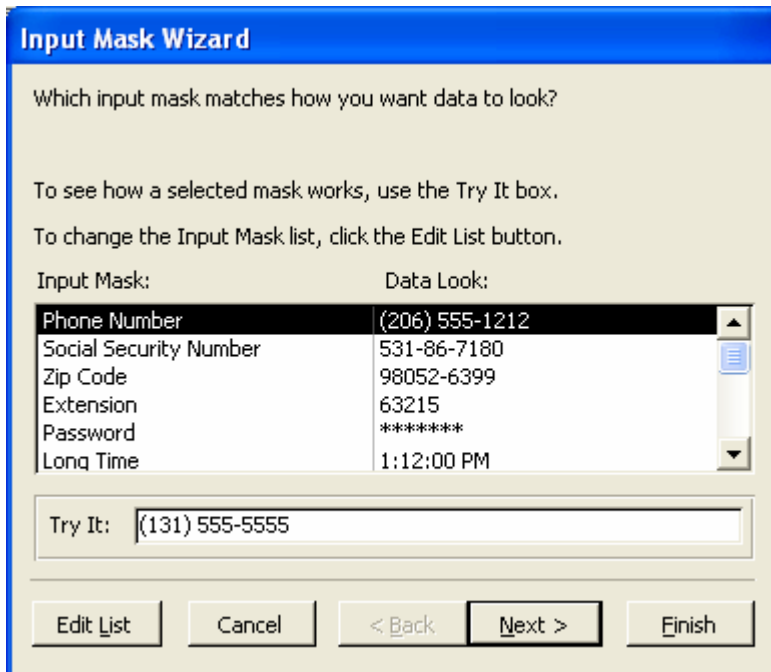
### 2.3.1. Membuat Input Mask pada Field

Untuk membuat input mask pada field, dapat anda lakukan secara wizard. Langkah yang harus dilakukan adalah sebagai berikut:

1. Pada Design View Table, tentukan field yang akan di set. Lalu set Input Mask baik secara manual maupun wizard.



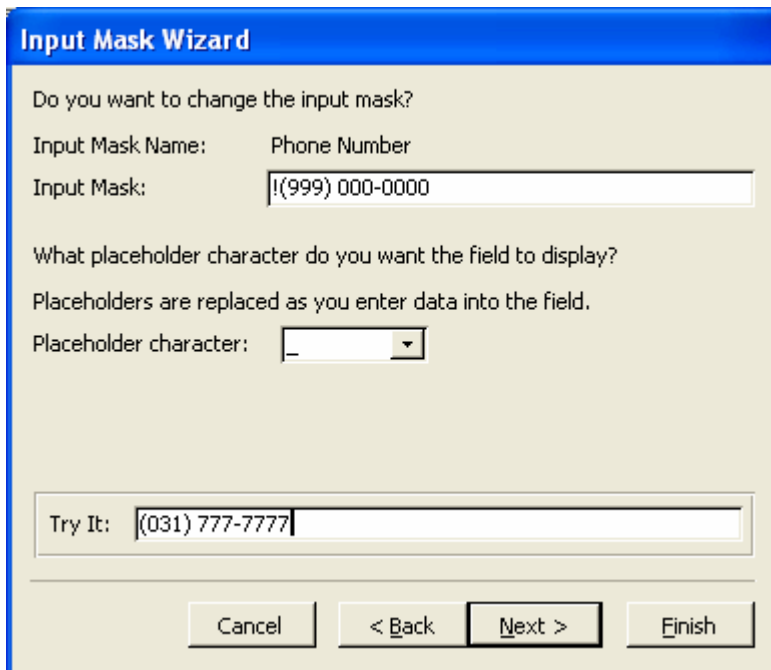
2. Untuk men-set secara wizard, klik  dan dialog Input Mask Wizard.



Input Mask:	Data Look:
Phone Number	(206) 555-1212
Social Security Number	531-86-7180
Zip Code	98052-6399
Extension	63215
Password	*****
Long Time	1:12:00 PM

Try It: (131) 555-5555

3. Silahkan menentukan bentuk input yang sesuai atau anda coba terlebih dahulu bentuk input sesuai format yang tersedia. Klik **Next** untuk setting dialog wizard ke dua.



Do you want to change the input mask?

Input Mask Name: Phone Number

Input Mask: (999) 000-0000

What placeholder character do you want the field to display?

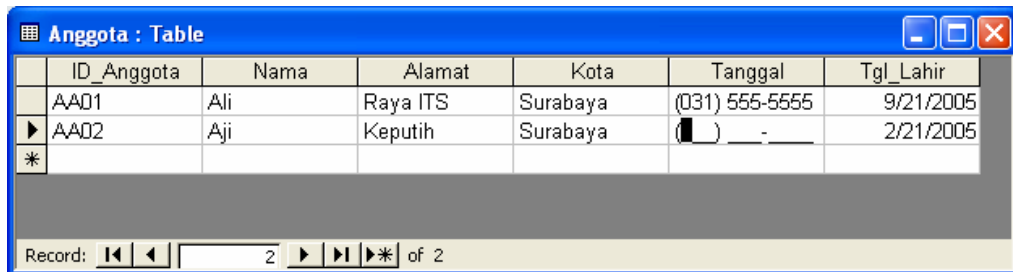
Placeholders are replaced as you enter data into the field.

Placeholder character: \_

Try It: (031) 777-7777

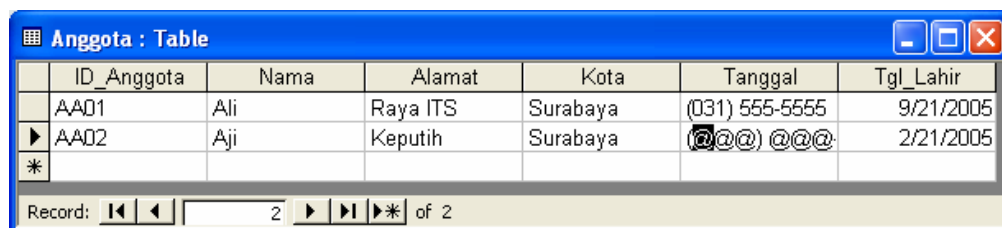
4. Pada wizard diatas, anda dapat menentukan karakter yang akan ditampilkan pada field melalui **Placeholder character**.

- Jika anda pilih ”\_”, maka tampilan pada field:



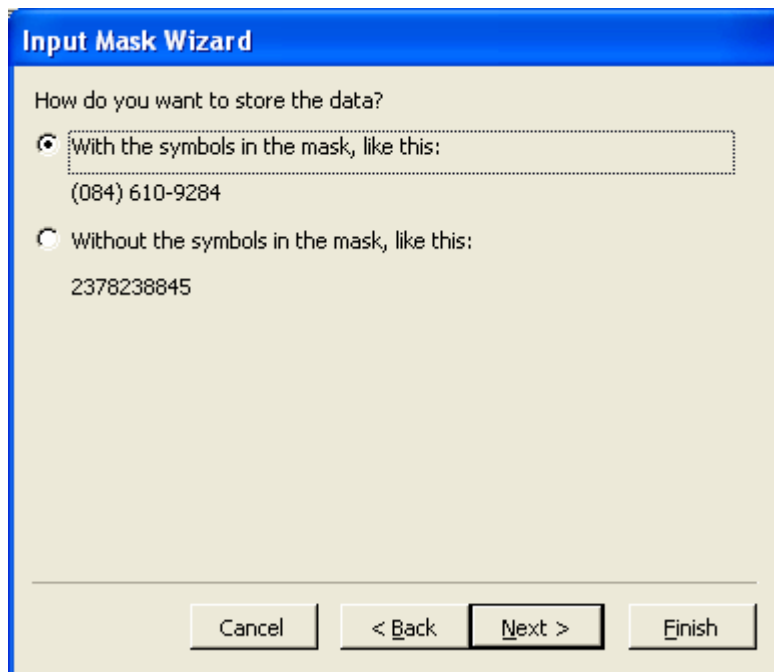
ID_Anggota	Nama	Alamat	Kota	Tanggal	Tgl_Lahir
AA01	Ali	Raya ITS	Surabaya	(031) 555-5555	9/21/2005
AA02	Aji	Keputih	Surabaya	( ) _ - _	2/21/2005

- Jika anda pilih ”@”, maka tampilan pada field:



ID_Anggota	Nama	Alamat	Kota	Tanggal	Tgl_Lahir
AA01	Ali	Raya ITS	Surabaya	(031) 555-5555	9/21/2005
AA02	Aji	Keputih	Surabaya	@@@ @@@	2/21/2005

5. Klik **Next - Finish** untuk dialog wizard terakhir. Serta tentukan bentuk tampilan yang anda inginkan pada field.



**Input Mask Wizard**

How do you want to store the data?

With the symbols in the mask, like this:  
(084) 610-9284

Without the symbols in the mask, like this:  
2378238845

Cancel < Back Next > Finish

6. Jangan lupa **Save** file anda.

### C. LATIHAN SOAL

1. Buatlah database kosong, dengan nama "Perpustakaan.mdb".
2. Buatlah struktur tabel sebagai berikut:

- Tabel Anggota
- Tabel Buku
- Tabel Pinjam

3. Buat struktur tabel:

- **Tabel Anggota:**

ID_Anggota	Text(4) [PK]	(set format: AA01)
Nama	Text(10)	
Alamat	Text(15)	
Kota	Text(10)	
No_Telp	Number/Decimal	(set format : (031)-1234567)
Tgl_Lahir	Date/Time	(set format : 21-Sep 1990)

- **Tabel Buku:**

No_Buku	Text(4) [PK]	(Set format: BB01)
Judul	Text(15)	
Pengarang	Text(10)	
Th_Terbit	Number(4)	
Jenis_Buku	Text(10)	
Status	Text(10)	

- **Tabel Pinjam:**

No_Pinjam	Text(4) [PK]	(set format: PJ01)
ID_Anggota	Text(15)	(sesuai format tabel Anggota)
No_Buku	Text(4)	(sesuai format tabel Buku)
Tgl_Pinjam	Date/Time	(set format : 21-Sep 1990)
Tgl_Kembali	Date/Time	(set format : 21-Sep 1990)